

STUDIUL ANTROPOLOGIC AL SCHELETELOR DESHUMATE LA TRAIAN, ÎN CAMPANIA DE SĂPĂTURI DIN 1956

RESTURILE osoase umane, descoperite în cursul săpăturilor executate în 1956 la Traian, de către colectivul condus de tov. Hortensia Dumitrescu, se ordonează în două grupe:

I. Oseminte aparținând la două morminte din sectorul VI (M. 1 și M. 2), găsite în tovărășia unor resturi ceramice ce aparțin culturii Cucuteni A-B cu care sînt contemporane.

II. Oseminte găsite în două morminte (Șanțul I, M. 1 și M. 2), precum și în spațiul dintre acestea, a căror datare nu este absolut sigură, din pricina condițiilor de descoperire.

I. Osementele aparținând populației cucuteniene (Sector VI)

1. Mormintul 1 (șanțul Z)

Inventar osteologic uman. Fragment din claviculă, fragmente din ambele scapule (regiunea glenoidă), fragmente de coaste, vertebre toracale, vertebre lombare, porțiuni din sacrum (corespunzînd primelor trei vertebre sacrale), coxalul stîng incomplet, femurul stîng (fără condilul medial), tibia stîngă (fără epifiza distală), tibia dreaptă (numai jumătatea distală).

Așa cum rezultă din acest inventar osteologic și din descrierea poziției în care se aflau oasele în mormînt, dată de conducătoarea săpăturii, scheletul se afla într-o stare extrem de necompletă și cu osementele împrăștiate. Surprinde, în special, lipsa oricăror resturi de schelet cefalic, precum și lipsa extremităților superioare (în afară de fragmentele de centură). În al doilea rînd, surprinde faptul că, din toate resturile osoase deshumate; numai femurul stîng și tibia corespunzătoare se aflau în raporturi anatomice normale. Ele erau așezate cu fața în jos, ceea ce ar putea să ateste că aceasta fusese poziția inițială a cadavrului. Coxalul stîng, a cărui cavitate cotiloidă se afla în apropierea și în dreptul capului femural, era însă orientat invers, cu fața anterioară în sus, ca și sacrumul, acesta din urmă fiind situat departe de grupul de oase amintit. Toate celelalte oase se aflau așezate fără nici o regulă, împrăștiate, mai mult sau mai puțin depărtate unele de altele. Doar cîteva vertebre erau grupate la un loc, dar situate departe atît de sacrum cît și de alte vertebre izolate. Toate aceste date ne obligă să ne punem întrebarea dacă sîntem în fața unui mormînt deranjat, după descompunerea cel puțin parțială a părților moi, rămînînd nederanjată numai porțiunea tibio-femorală stîngă, dacă sîntem în prezența unei înmormîntări precedată de ciopîrțirea cadavrului, sau dacă sîntem în prezența unei reînhumări. Analiza morfologică a poziției în

situ a osemintelor studiate nu ne permite în acest caz să tragem vreo concluzie precisă, cu toate că alternativa a doua pare mai verosimilă.

Inventar osteologic animal. Os canon de vițel, fragment de humerus de vițel, maxilar de porc.

STUDIUL ANTROPOLOGIC AL RESTURILOR OSOASE

Sexul și vârsta. Determinarea acestor caractere pe un material atât de fragmentar este deosebit de anevoioasă. Totuși, ținând seama de caracterele coxalului stîng, opinăm pentru sexul masculin, cu toată gracilitatea și talia mică a oaselor lungi. Din punctul de vedere al vârstei, pe baza osificării cartilagiilor de creștere, putem conchide că este vorba de un individ ce a depășit cel puțin vârsta de 25 ani. Faptul că vertebra 1 și 2 sacrale nu sînt complet sudate ne arată că nu avem de-a face cu un bătrîn.

Caractere antropologice. Toate casele sînt foarte gracile în general și prezintă dimensiuni mici. Aceasta ne surprinde, cu atât mai mult cu cît caracterele coxalului stîng atestă că bazinul fusese îngust, de tip masculin.

Fragmentele de omoplat pun în evidență un acromion extrem de subțire. Clavicula e foarte gracilă. Vertebrele toracice prezintă un corp masiv, în timp ce vertebrele lombare poartă osteofite marginale. Femurul, foarte scurt și gracil pentru un bărbat, măsoară în lungime 366 mm. De tip stenomer (indicele de platimerie = 128,8), el prezintă totuși un pilastru destul de puternic (indicele pilastric = 109,8), o creastă subtrochanteriană bine dezvoltată. Ultimele două caractere sînt de obicei puse în legătură cu o dezvoltare puternică a mușchilor vaști (pentru primul) și a fesierului (pentru cel de-al doilea), legate amîndouă de obiceiul unor lungi deplasări. Tibia este și ea foarte gracilă și scurtă, prezentînd o lungime de 306 mm. De tip euricnemic (indicele cnemic = 81,25), ea prezintă o puternică retroversie a platourilor tibiale, o deviere laterală a platoului tibial extern, precum și fațete articulare suplimentare pentru astragal, pe marginea anteroinferioară a ei. Toate aceste trei caractere sînt puse pe seama obiceiului de a sta în poziție chircită în repaus.

Talia, care a fost calculată după femur și tibia, era de circa 145 cm, ceea ce reprezintă o talie foarte mică pentru bărbați. Gracilitatea extremă a unor oase, acromionul neobișnuit de subțire și talia foarte mică la un bărbat matur sînt principalele elemente care pun problema unei tulburări de creștere realizată în cazul de față printr-o disendocrinie.

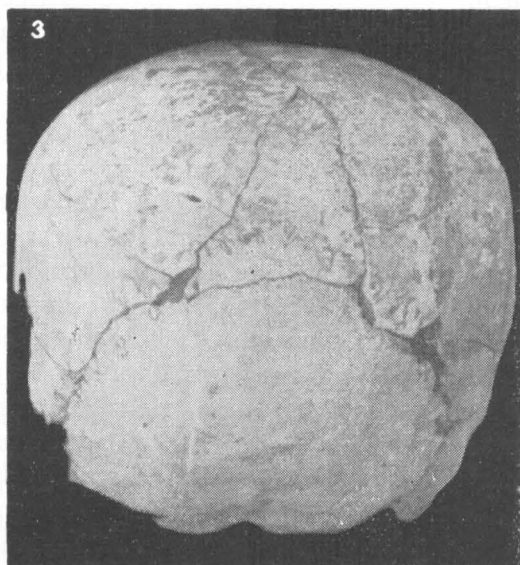
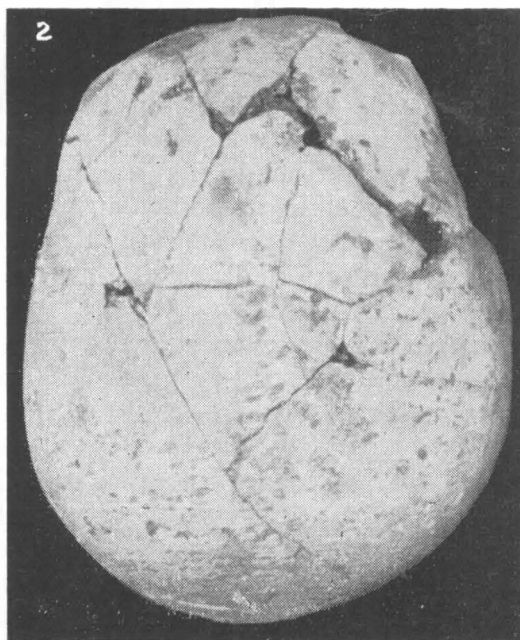
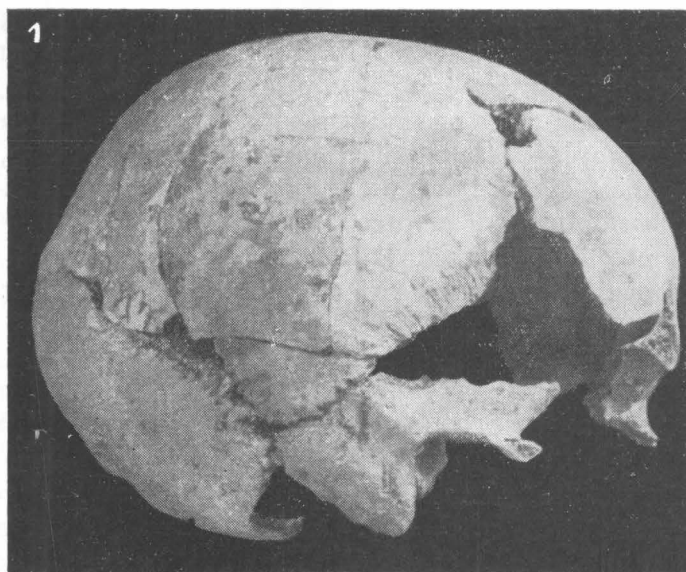
În concluzie, individul căruia îi aparțin resturile osoase găsite în mormîntul 1 era probabil de sex masculin, deja matur, fără a fi însă și bătrîn, și de talie subnormală pentru bărbați. Cu toată gracilitatea accentuată a oaselor, o parte din musculatura ce acționează în mers (fesierul, vaștii) era bine dezvoltată, așa cum rezultă din reliefurile femurale. În schimb, musculatura umărului (deltoidul), judecînd după caracterul de lamă subțire a acromionului, nu pare să fi fost puternică. Osteofitele marginale la nivelul vertebrelor lombare denotă un proces de spondilartroză, maladie care însă nu a putut cauza moartea individului.

Din pricina lipsei oricărui rest din oasele craniului, nu putem conchide asupra tipului antropologic căruia îi aparțin osemintele examinate din mormîntul 1.

2. Mormîntul 2 (sectorul VI, șanțul 2)

Inventarul osteologic uman al mormîntului. Așa cum rezultă din descrierea mormîntului făcută de responsabilul șantierului, acest mormînt prezintă două categorii de oseminte: acele ale unui matur și acele ale unui copil.

a) Resturile scheletului cefalic al individului matur, aflate mai la suprafață, la 1,25 m adincime, sînt reprezentate numai printr-o calvă incompletă, lipsind aproape toată regiunea sfenotemporală stîngă și o bună parte din cea dreaptă,



Pl. I. — Craniul din mormîntul 2, Sectorul VI: 1, de profil (norma lateralis); 2, văzut de sus (norma verticalis); 3, văzut din spate (norma occipitalis).

părțile lateroinferioare ale occipitalului, precum și o mică porțiune din regiunea supraorbitară dreaptă a frontalului. Din întregul masiv facial nu sînt prezente decît rădăcinile nazalelor. Nici urmă de mandibulă și din tot restul scheletului.

La prima vedere, prezența în mormînt a unei calote craniene poate sugera ideea unei decapitări rituale pe viu sau pe cadavru proaspăt. Lipsa masivului facial

și a mandibulei, precum și absența primelor vertebre cervicale, în special atlasul și axisul, exclud însă această ipoteză și ne fac să ne gândim mai degrabă la o reînhumare a craniului, după descompunerea părților moi.

b) Resturile copilului, situate cu 20 cm sub cele precedente la 1,45 m, sînt reprezentate prin: un humerus, fragmente de vertebre, fragmente din coxale (cele două iliace), două fragmente de femur, două tibii, dintre care una este aproape întreagă și măsoară în lungime, fără epifize, 197 mm. Toate aceste resturi ale scheletului de copil, care par a ne indica o vîrstă de circa 8—9 ani, sînt, după cum se vede, foarte incomplete. În plus, ele au fost găsite răvășite, fără a mai păstra raporturile anatomice, ceea ce ar putea constitui un indiciu că mormîntul fusese deranjat cu ocazia reînhumării calotei individului adult.

Inventarul osteologic animal. La nivelul de inhumare a craniului s-a găsit un fragment de maxilar de ovicaprin, precum și un fragment de os de animal, nedeterminabil.

STUDIUL ANTROPOLOGIC AL RESTURILOR INDIVIDULUI MATUR

Sexul și vîrsta. Toate caracterele craniologice luate în considerație pentru determinarea sexului indică cu siguranță sexul feminin. Obliterarea aproape totală a suturilor pe endocraniu, obliterarea foarte avansată a suturii coronare și a suturii sagitale pe exocraniu, ne face să admitem o vîrstă apropiată de 60 ani.

Datele descriptive. Cutia craniană are o formă ovoidpentagonoidă în norma verticală, fiind de formă bombată în norma occipitală, din cauza îngustării sale în regiunea mastoidiană. Curba sagitală urcă aproape vertical în sus în regiunea frunții (care este astfel aproape dreaptă), urmînd apoi o linie arcuită ascendentă pînă la vertex (care e de tip mijlociu), coboară apoi oblic în jos prezentînd un parcurs aproape plan în regiunea prelambdoidă a parietalelor, pentru a forma apoi un arc cu raza destul de mică, în regiunea suprainiacă a occipitalului (care corespunde cu bombarea acestei porțiuni), coborîndu-se apoi iarăși aproape rectiliniu de sus în jos și dinapoi înainte, în regiunea planului nugal.

Relieful osos este foarte slab proeminent. Cel glabelar și supraciliar sînt de gradul 0—1, iar cel al protuberanței occipitale externe, de gradul 1. Liniile nucale sînt slab marcate. Apofiza mastoidă are o formă conică, dar nu este puternică. Deasupra ei găsim un ușor tubercul supramastoidian anterior, iar în partea ei posterioară, un șanț digastric transformat la bază într-o adevărată incizură. Cavitatea glenoidă este largă și destul de adîncă. Gaura occipitală, al cărei contur anterior lipsește, pare a fi relativ mică. Judecînd după marginea superioară a orbitelor, acestea trebuie să fi fost aproape drepte. Frontalul prezintă bose destul de bine conturate ca și parietalele. Eurionul este situat deasupra porionului, aproape la jumătatea distanței dintre nasion și opistocranion și tot aproape la jumătatea distanței dintre porion și curba sagitală.

Rădăcina nazalelor este destul de largă, prezentînd o sutură nazofrontală aproape orizontală în porțiunea sa mediană. Nazionul are o poziție mijlociu de înaltă și nu este afundat. Unghiul format la întîlnirea celor două nazale este de tip europoid, fără a fi însă foarte ascuțit. Spinarea nasului trebuia să fi fost de tip ușor acvilin, judecînd după porțiunea prezentă a nazalelor.

Date antropometrice. Dimensiunile liniare, arcurile, corzile și unghiurile ce au putut fi măsurate, precum și indicii care au putut fi calculați, se află înscrisi în tabelul I.

Analiza cifrelor înscrise în acest tabel ne arată că dimensiunile orizontale ale craniului sînt moderate (dar nu mici) corespunzînd unui indice cefalic mezocran

TABELUL 1

Nr. după Martin	Dimensiunea	Valoarea	Nr. după Martin	Dimensiunea	Valoarea
1	g—op	178		<i>Coarde</i>	
2	g—i	154	29 (2)	sg—b	97—
2 (a)	n—i	149+	30	b—l	116
2 (b)	sg—i	158	31	l—o	99+
3	g—l	174	31 (1)	l—i	76—
3 (a)	n—l	173	31 (2)	i—o	37—
8	en—en	141		<i>Unghiuri</i>	
9	ft—ft	98		n—b/n—i	69°
10	co—co	117	32 (1)	g—b/g—i	67°
20	po—b	109—	32 (2)	n—sg/n—i	110°30'
22	înălț. cal. pe n—i	115	32 (3)	sg—b/n—i	59°45'
22 (a)	înălț. cal. pe g—i	112+	32 (4)	l—i/n—i	93°30'
	<i>Arcuri</i>		33 (1 a)	l—i/g—i	92°30'
24	po—po prin b	303	33 (1 b)	l—i/i—o	137°
25	n—o	383—	33 (4)		
25 (a)	n—i	364—		<i>Indici</i>	
26	n—b	130	8:1	=	75,67
26 (1)	n—sg	22	20:1	=	60,95
26 (2)	sg—b	108	20:8	=	76,67
27	b—l	132	9:10	=	83,76
28	l—o	121	9:8	=	69,25
28 (1)	l—i	84	30:29	=	103,56
28 (2)	i—o	37+	29:26	=	86,15
	<i>Coarde</i>		30:27	=	87,87
29	n—b	112	31:28	=	82,23
29 (1)	n—sg	22+	31 (1): 28 (1)	=	89,88
			31 (2): 28 (2)	=	87,33
			31 (2): 31 (1)	=	48,34

(75, 67), situat la limita acestei categorii cu cea doliocrană. Tot moderată este și înălțimea poro-bregmatică, indicele poro-bregmatic longitudinal încadrîndu-se în categoria ortocrană (60, 95), iar cel transversal în categoria tapeinocrană (76, 95). Aceasta înseamnă că înălțimea craniană este mijlocie față de lungimea craniului, dar relativ mică față de lărgimea sa.

Lărgimea frunții, ca valoare absolută, se integrează în categoria frunților mijlocii, aproape de aceea a frunților largi. Considerarea indicelui fronto-coronar (83,76) ne arată același caracter de dezvoltare mijlocie a frunții, în timp ce indicele fronto-parietal transversal (69, 25), o încadrează în categoria frunților largi (euri-metope). Aceasta înseamnă că lărgimea minimă a frunții este mijlocie față de lărgimea maximă a frontalului, dar mare față de lărgimea maximă a craniului.

Din curba sagitală (n—o = 383), arcul parietal (b—l = 132) ocupă o porțiune ceva mai mare decît arcul frontal (n—b = 130), ambele aceste arcuri depășind însă arcul occipital (l—o = 121). La acesta din urmă, partea suprainiacă (l—i = 84) depășește cu mult pe cea subiniacă (i—o = 37). Același lucru este valabil pentru corzile tuturor acestor arcuri.

Indicii de curbura ai diverselor segmente ale curbei sagitale ne arată o bombare mijlocie a frontalului și a parietalului în sens sagital (86, 15 și 87, 87) și o

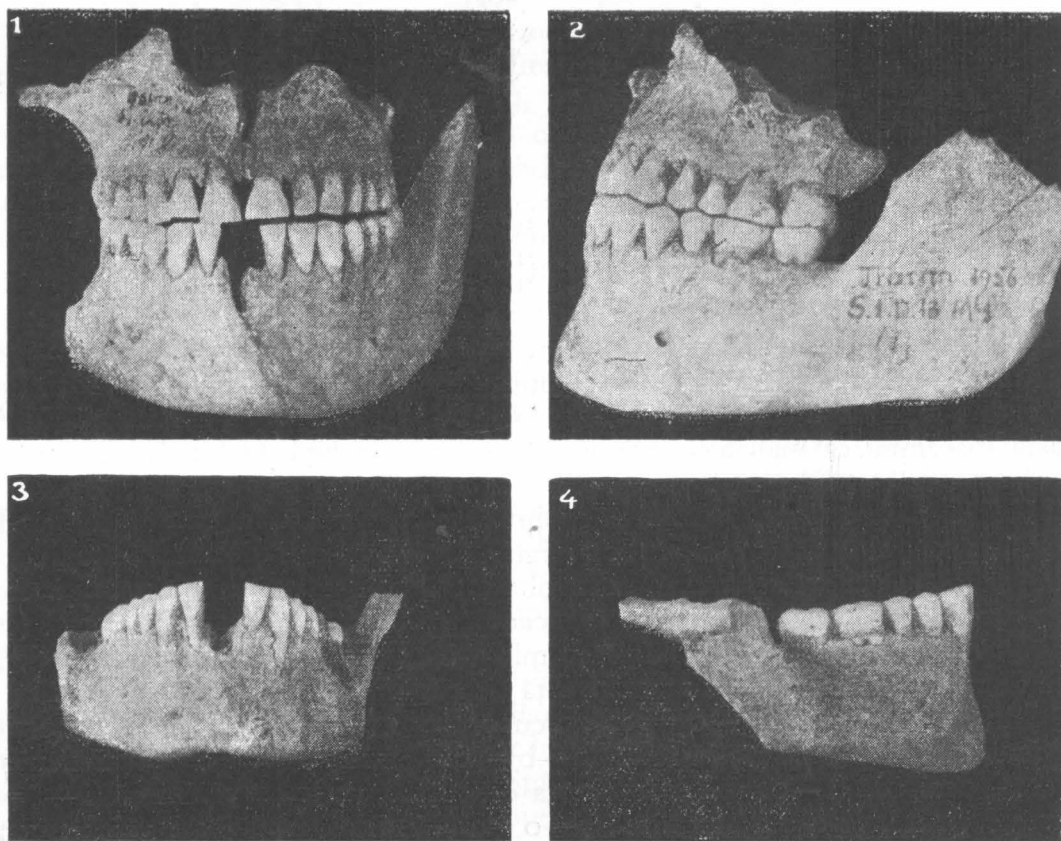
bombare destul de puternică a occipitalului (82, 23) ce afectează partea suprainiacă, în timp ce partea subiniacă este aproape plană.

Analiza tipologică. Din pricina lipsei masivului facial, a mandibulei și a celorlalte oase ale scheletului, determinarea tipului căruia îi aparținea femeia din acest mormînt nu poate fi precisă. Totuși, forma generală, bombarea occipitalului, o oarecare gracilitate a acestei calote, arată că sîntem în prezența unui tip cu afinități, mediteranoide, dar în nici un caz a unui mediteranid tipic.

În concluzie, calota craniană din acest mormînt aparținea unei femei de aproape 60 ani. Cu aspect destul de gracil (grosimea osului la nivelul bregmei = 6 mm), acest craniu nu prezenta totuși nimic anormal nici din acest punct de vedere și nici din punctul de vedere al dimensiunilor sale absolute, care sînt moderate, dar nu reduse. Toate acestea, precum și vîrsta și sexul ne permit să afirmăm că neurocraniul din mormîntul 2 nu aparținea aceluiași individ ca oasele din mormîntul 1. În ceea ce privește caracterul tipologic, opinăm pentru apartenența la un tip cu afinități mediteranoide.

II. Osemintele din șanțul I

În șanțul I au fost descoperite, după cum s-a văzut din raportul săpăturii, două schelete (M. 1 și M. 2), incerte ca datare din lipsa unui inventar



Pl. II. — Osemintele din Sectorul I; 1, mandibula din M 1 adaptată la fragmentul masivului facial găsit în spațiul dintre M 1 și M 2 (de față); 2, idem (de profil); 3, mandibula din M 2 (de față); 4, idem (văzută din profil).

funerar caracteristic. Între ele a fost găsit un grup mic de oase, dintre care unele au putut fi atribuite în mod sigur lui M. 1, iar altele lui M. 2.

1. Mormîntul 1

Inventar osteologic uman. Din tot scheletul cranian, numai mandibula e prezentă, lipsindu-i însă tot ramul vertical drept și o bună parte din cel stîng, precum și ambele regiuni goniace. Din restul scheletului sînt prezente o serie de vertebre, ambele coxale destul de bine păstrate, un fragment din sacrum, corespunzînd primului segment vertebral al său, porțiunea proximală a femurului stîng, jumătatea distală a celor două tibii și a celor două peronee cu calcaneele și astragalele respective. Din membrul superior au fost găsite porțiunile glenoidiene ale omoplaților, humerusul stîng, însă fără epifiza distală, jumătatea superioară a humerusului drept, o bună parte din cubitusul și radiusul stîng.

Așa cum rezultă din descrierea poziției scheletului *in situ*, făcută de autorii săpăturii, precum și din plan, piesele osoase prezente se aflau în raporturi anatomice normale, ceea ce atestă o înhumare primară. Soluțiile de continuitate și lipsurile din schelet (lipsa craniului neural și a masivului facial, precum și soluția de continuitate la nivelul membrelor inferioare) pot fi atribuite unei deranjări ulterioare a mormîntului printr-o săpătură efectuată în regiunea capului, iar alta la nivelul membrelor inferioare (care parcă ar fi fost retezate), o parte din fragmentele osoase dislocate din regiunea cefalică nimerind (?) în spațiul dintre cele două morminte. Într-adevăr, aci a fost găsită o porțiune dintr-un masiv facial ce corespunde perfect cu mandibula din M. 1, aflată *in situ*. Fragmentele de neurocraniu găsite tot acolo ar putea aparține și ele acestui schelet. Ele sînt însă prea mici și prea disparate pentru a permite o reconstituire.

STUDIUL ANTROPOLOGIC AL RESTURILOR OSOASE

Sexul și vîrsta. Judecînd după caracterele coxalelor, după oasele lungi, precum și după mandibulă, scheletul trebuia să fi aparținut unui bărbat în vîrstă de circa 25 ani. Această vîrstă este atestată atît de gradul de erodare a dentiției, cît și de prezența unor urme la nivelul fostelor cartilagii de creștere, vizibile încă pe oasele lungi. Același lucru rezultă și din examinarea marginilor suturale ale fragmentelor de neurocraniu.

Caractere antropologice. Mandibulă (care se află în stare incompletă) este singura piesă craniană ce poate fi atribuită cu siguranță acestui schelet, fiind găsită *in situ*. Ea poate fi caracterizată printr-o arcadă dentară de formă paraboloidă, destul de largă, printr-o apofiză mentonieră cu tuberculii uniți pe linia simfizară, conferindu-i aspectul unui mamelon triunghiular. Ramul orizontal, destul de masiv, prezintă o înălțime ceva mai mare la nivelul simfizei decît la nivelul foramentului mentonier și al molarului 2. Regiunea goniacă este ușor deviată înăuntru. Dentiția prezintă un grad de uzură slabă (1) și de tip obișnuit. Dezvoltarea mai mare a lui m 1 față de m 2, precum și dispariția lui m 3 (așa cum reiese din radiografia făcută) pot fi socotite drept caractere progresive. Formula tuberculară a molarilor este 5 (m 1) și 4 (m 2). Apofizele genii ca și impresiunile digastricului sînt cele obișnuite.

Porțiunea maxilo-palatină a masivului facial, găsită în grupul de oase dintre cele două morminte, care poate fi atribuită lui M 1, potrivitându-se bine mandibulei aflate *in situ*, prezintă împreună cu aceasta o ocluziune în formă de clește (labidonție). Arcada dentară este și aci de formă paraboloidă largă. Bolta palatină, de adîncime mijlocie, prezintă un torus palatin abia schițat. Apertura piriformă prezintă o schiță de fosă prenatală (1—2) și o spină nazală de gradul 3. Se remarcă absența fosei canine. Dentiția nu prezintă molarul trei, căruia îi lipsește, ca și pe mandibulă, însuși spațiul necesar erupției. Uzura este slabă, de gradul 1 și de tip obișnuit. Formula tuberculară este 4 (m 1) și 3 (m 2).

TABELUL 2

Nr. după Martin	Dimensiunea	Valoarea
48	ns — pr	20 —
54	lăț. nas. (proecție)	30
61	ekm — ekm	66 +
61 (2)	larg. ant. mx — alv.	44
63	enm ₂ — enm ₂	44
64	înălț. palat.	11 ÷
64 (a)	înălț. ant. palat.	8 —
67	larg. ant. mand.	48
69	înălț. simf.	34
69 (1)	înălț. mand. la orif. ment.	33
69 (2)	înălț. mand. la M 2	28
69 (3)	gros. mand. la orif. ment.	12 +
—	distal canin — distal canin	46 }
80 (1)	distal M 2 — distal M 2	67 } mandibulă
80	lung. arc. dent. sup.	37 ÷
80 (a)	lung. arc. dent. inf.	37 —
—	distal canin — distal canin	41 + }
80 (1)	distal M 2 — distal M 2	67 + } maxilar
—	gn — go	88
66	go — go (proiecție)	94
	Astragal	
16	unghiul de deviație al colului astragalian	26° (dreapta) 27° (stînga)

Indici

$$\begin{array}{ll}
 69 (1)/69 = 97,05 & 80 (a)/80 (1) = 54,48 \\
 69 (2)/69 = 82,35 & \text{Indice cnemic} = 64,86 \\
 80/80 (1) = 54,07 & \text{Indice pilastric} = 78,79
 \end{array}$$

Tabelul 2 cuprinde toate dimensiunile și toți indicii care au putut fi stabiliți atît pentru mandibulă, cît și pentru porțiunea din masivul facial atribuită aceluiași schelet: (A se vedea pagina următoare).

Examinarea fragmentelor de oase lungi ne permite să constatăm un oarecare grad de masivitate a humerusului, a cărui culisă bicipitală este adîncă, dar al cărui relief muscular nu poate fi calificat drept puternic. Fragmentul de femur, destul, de masiv și el, aparține tipului platimer (indice de platimerie 78, 79). Diafiza tibiei prezintă un indice cnemic de 64, 86, ceea ce indică deja platicnemia (după Khuff),

sau cel puțin mezocnemia (după Manouvrier și Verneau). Epifiza sa inferioară prezintă pe marginea anterioară suprafețe de articulație suplimentare pentru astragal. Unghiul de deviație al colului acestuia din urmă este de 27° pentru cel stâng și 26° pentru cel drept. Talia individului care nu a putut fi calculată din lipsa de oase lungi întregi pare să fi fost mare, dacă se ia în considerație faptul că scheletul *in situ* măsoara 150 cm de la mandibulă pînă la calcaneu, ceea ce poate corespunde cu o talie în jurul lui 170 cm.

Insuficiența materialului osteologic nu permite punerea unei diagnoze precise a tipului său antropologic.

2. Mormintul 2

Inventar osteologic. Din fragmentele de neurocraniu primite pentru studiu s-a putut reconstitui o calotă craniană de altfel destul de incompletă. Îi lipsesc: regiunile inferolaterale ale occipitalului, porțiunea mediană și inferioară a frunții, precum și porțiuni mari din pereții laterali ce au putut fi parțial completați cu un fragment din temporalul stîng găsit în grupa oaselor aflate între cele două morminte, fragment care îi aparține cu siguranță. Masivul facial lipsește complet. Mandibula este însă prezentă, dar în stare incompletă (sînt absente ramurile verticale și regiunile gonioanelor). Ea a putut fi însă parțial reîntregită în regiunea ramului său vertical stîng, cu un fragment identificat și el printre oasele aflate în spațiul dintre cele două morminte.

Din restul scheletului au fost găsite fragmente de vertebre cervicale, toracale și lombare (acestea din urmă prezentînd unele caractere patologice), fragmente de coaste, porțiuni din bazin, fragmente de omoplat, porțiuni din cele două humerusuri, regiunile proximale ale cubitusurilor și ale radiusurilor, precum și jumătatea proximală a femurului drept și aproape tot femurul stîng (fără epifiza inferioară).

După cum rezultă din planul și descrierea săpăturii, toate piesele osoase se aflau în raporturi anatomice normale, ceea ce atestă o inhumare primară ca și pentru cazul precedent. Mormintul vecin cu primul a fost însă deranjat de aceeași săpătură, făcută la nivelul membrilor inferioare și a capului, fragmentele osoase desprinse nimerind (?) în spațiul dintre cele două morminte, unde s-au găsit, în grupul de oase, porțiunea posteroinferioară a temporalului stîng și porțiunea anterioară a ramului vertical stîng al mandibulei, aparținînd amîndouă, cu siguranță, lui M. 2.

Inventar animal. În același mormînt a fost găsită o porțiune dintr-un femur de castor tînăr.

STUDIUL ANTROPOLOGIC AL RESTURILOR OSOASE

Sexul și vîrsta. Determinarea sexului rămîne incertă din cauza insuficienței materialului. Opinăm totuși pentru sexul feminin, pe baza caracterelor scheletului, precum și pe baza prezenței boselor frontale. Vîrsta de circa 25 ani rezultă după gradul de uzură al dinților, dar mai ales după prezența unor urme ale fostelor cartilaje de creștere, precum și din examenul radiografic al mandibulei, care arată o operculizare a apexului lui m 2.

Caracterele antropologice ale resturilor osoase. Calota craniană este de formă ovoidă în norma verticală și pentagonoidă (de casă) în norma occipitală. Curba

sagitală, judecînd după forma părții laterale a frunții, trebuia să prezinte la începutul ei o ascensiune aproape verticală în sus. Ea urmează apoi o linie ușor ascendentă, pînă la vertex, pentru a coborî apoi în jos mai întîi cu o traectorie ușor convexă, iar apoi aproape plană și înclinată, pînă la lambda. În regiunea solzului occipital pînă la inion, conturul sagital descrie o curbă cu raza relativ mică, prezentînd o bombare destul de puternică în regiunea suprainiacă. Puțin deasupra inionului se observă o mică afundătură mărginită de un ușor val transversal, a cărui întindere laterală nu poate fi stabilită din cauză că occipitalul este foarte fragmentar. După cît se poate observa, relieful occipital nu este pronunțat, protuberanța occipitală externă fiind de gradul 1.

Lipsa regiunii inferioare a frontalului ne împiedică să putem aprecia dezvoltarea reliefului glabellar și supraciliar. Bosele frontale apar însă evident, ca și cele parietale. Apofizele mastoide sînt scurte, dar destul de largi la bază (pledînd pentru sexul feminin).

Șanțul diagastric se transformă și aici, în regiunea de vîrf a apofizei mastoide, într-o ușoară incizură.

TABELUL 3

Craniu				
Nr. după Martin	Dimensiunea	Valoarea	Indici	
8	eu — eu	140 (?)	9:8	= 68,57
9	ft — ft	96 + (?)	9:10	= 78,68
10	co — co	122 + (?)	20:8	= 82,83
—	po — po	108 (?)	30:27	= 85,21
20	po — b	116	31 (1):28 (1)	= 95,00
30	b — l	121		
31 (1)	l — i	76		
Arcuri				
27	b — l	142		
28 (1)	l — i	80		
Mandibulă				
67	lărg. ant.	44+	69 (1):69	= 93,93
69	înălț. simfizei	33	69 (2):69	= 72,72
69 (1)	„ la niv. orif. ment.	31+	80 (a):80 (1)	= 69,35
69 (2)	„ la niv. m2	24		
69 (3)	gros. „ „ orif. ment.	12		
—	„ „ „ m2	16		
—	distal canin	32+		
—	distal molar	62		
80 (a)	lung. arc. dentar (m2)	43 (?)		
80 (1)	lărg. arc. dentar (m2)	62		

Tabelul 3 prezintă dimensiunile craniului și ale mandibulei ce au putut fi măsurate, precum și indicii calculați pe baza acestora.

Din punctul de vedere al diametrului transversal (140 mm), acest craniu se situează în categoria craniilor de lărgime mijlocie. Neputîndu-se lua diametrul

antero-posterior (din lipsa glabelei), nu s-a putut calcula indicele cefalic. Examenul somatoscopic al craniului ne arată totuși că sîntem în prezența unui doliocran moderat. Din punctul de vedere al dezvoltării sale verticale, acest craniu se încadrează în categoria craniilor de înălțime moderată (indicele porobregmatic transversal este de tip metriocran). Lărgimea minimă a frunții (măsurată prin proiecție) se încadrează în categoria mijlocie, indicele frontal transversal corespunde cu frunțile de tip sferic, iar indicele frontoparietal transversal intră în clasa indicilor metriometopi. Poziția eurionului, pe orizontală, este cu circa 1,5 cm posterioară față de porion. Pe verticală, ea se situează la jumătatea distanței dintre acesta și curba craniosagitală.

Mandibula, destul de incompletă, prezintă o arcadă de tip paraboloid îngust. Apofiza mentonieră are forma unei prizme triunghiulare cu baza largă, cu tuberculii mentonieri depărtați și cu o ușoară incizură submentală. Ea este bine conturată fără a fi însă din cele mai proeminente. Înălțimea ramului orizontal, ce prezintă un maximum în regiunea simfizară, descrește destul de repede spre partea posterioară, ajungînd la un minimum în regiunea lui m 2. Linia suprafeței de triturare a dinților merge ascendent dinapoi înainte. Gradul de erodare este slab (1) și de tip obișnuit. Nici urmă de carie dentară. Molarii sînt de tip progresiv, m1 fiind mai mare decît m2, m3 lipsind complet (așa cum ne-o indică radiografia). Formula tuberculară este: 5 (m1), 4 (m2). Impresia diagastricului este profundă și de tip actual. Apofizele genii sînt obișnuite. Pe suprafața internă a ramului orizontal se observă o îngroșare a osului în formă de burelet plat, bine vizibil în dreptul lui m2.

Talia, stabilită cu o oarecare probabilitate pe baza unui singur os, humerusul, dă o cifră de 155-160 cm. Această statură intră în categoria taliilor mici, dacă avem de-a face cu un bărbat, sau în categoria supramijlocie, dacă se referă la o femeie.

Examinarea fragmentelor de oase lungi ne indică o oarecare gracilitate a acestora. Humerusul se caracterizează printr-o oarecare aplatisare a diafizei sale în porțiunea ei proximală. Femurul este destul de pronunțat platimer, prezentînd o fosă hipotrochanteriană bine dezvoltată. Nu se poate vorbi însă și despre existența unui pilastru.

În ceea ce privește diagnoza tipologică, precizarea ei este mult îngreunată din cauza caracterului fragmentar al calotei și a lipsei masivului facial. Totuși, luînd în considerație forma ovoidă a craniului neural, care este în același timp și doliocran moderat, forma părții orizontale a mandibulei, cu brațele sale divergente, o oarecare gracilitate a oaselor, s-ar putea opina iarăși pentru prezența unor caractere mediteranoide.

CONSIDERAȚII ASUPRA APARTENENȚEI SCHELETELOR M₁ ȘI M₂ DIN ȘANȚUL I

După ce am terminat acest studiu asupra osemintelor din șanțul I, succint atît din cauza caracterului său de expertiză, cît și din cauza materialului extrem de fragmentar avut la dispoziție, e firesc să ne întrebăm ce ne pot spune aceste resturi osoase în legătură cu apartenența lor cronologică. Într-o regiune plină de resturi ale culturii Cucuteni-Tripolie, unde s-au găsit pentru prima oară resturile osoase ale purtătorilor ei, e normal să ne gîndim dacă aceste oseminte nu le-au aparținut de asemenea lor.

Am văzut că în M2 a fost scos la iveală un femur de castor. Se știe bine că acest animal nu mai trăiește la noi în țară astăzi, dar tot atât de bine se cunoaște că stingerea lui în regiunile noastre datează din veacul trecut. Ceea ce interesează însă în legătură cu acest os este problema cum a pătruns el în mormînt: o dată cu pămîntul de umplutură, sau a fost pus intenționat? În primul caz, prezența sa nu spune mare lucru. În al doilea caz, el dă indicații asupra unui anumit rit de inhumare, care nu poate fi în nici un caz recent.

Dacă trecem acum în revistă caracterele antropologice ale acestor două schelete, constatăm în primul rînd că nu întîlnim la ele nici un caracter care să poată fi calificat drept primitiv. Aceasta nu înseamnă însă că lipsa de caractere vădit primitive ar fi un indiciu că aceste schelete nu ar putea aparține populației cucuteniene. Craniul din M2 (sectorul VI), sigur cucutenian, nu prezintă nici el caractere primitive, și nici resturile scheletului din M1 (sectorul VI), datînd din aceeași epocă. Pentru apartenența la timpurile preistorice pledează coexistența pe oasele membrului inferior al lui M1 (șanțul I) a platimeriei, a platicnemiei, a unor fațete suplimentare de articulație cu astragalul, pe marginea anteroinferioară a tibiei, precum și o deviație puternică a gîtului astragalian și platimeria femurală la M2. Aceste caractere se întîlnesc și în timpurile mai noi la populațiile europene, dar mult mai rar decît la populațiile preistorice, unde ele sînt foarte frecvente. De asemenea, prezența unui craniu dolicocefal și cu caractere mediteranoide, așa cum este craniul din M2, într-o regiune unde astăzi și în general începînd cel puțin din epoca feudală ¹, întîlnim o predominență a brachicefalilor și chiar a hiperbrachicefalilor și un maximum de frecvență a tipului dinaric sau, mai bine spus, a formelor de metisare ale acestuia, poate constitui un alt indiciu al vechimii sale în general mai mari, fără însă să servească drept argument decisiv în favoarea acesteia. Cît despre dovada apartenenței sale la cultura Cucuteni-Tripolie, nu avem date suficiente pentru a o afirma, atît din cauza faptului că nu cunoaștem încă bine caracterele antropologice ale populației acesteia, cît și din cauză că nu avem o documentație osteologică suficientă pentru scheletele analizate aci.

OLGA NECRASOV și DARDU NICOLĂESCU-PLOPȘOR

АНТРОПОЛОГИЧЕСКОЕ ИССЛЕДОВАНИЕ СКЕЛЕТОВ, ОТКОПАННЫХ В ТРАЯНЕ ВО ВРЕМЯ АРХЕОЛОГИЧЕСКОЙ ЭКСПЕДИЦИИ 1956 года

КРАТКОЕ СОДЕРЖАНИЕ

Человеческие костные останки, обнаруженные коллективом под руководством Гортензии Думитреску во время раскопок 1956 г. в Траяне, подразделяются на две группы.

I. Кости из двух погребений участка VI (М 1 и М 2), найденные вместе с синхронными им обломками керамических изделий фазы А-В культуры Кукутени.

II. Кости из двух погребений (траншея I, М 1 и М 2) и из участка между ними, которых датировка не вполне достоверна.

I. Костные останки, обнаруженные в погребении 1 (участок VI), вероятно, происходят от взрослого человека мужского пола ниже среднего для мужчины роста. Из-за отсутствия остатков черепных костей нельзя вывести какое-либо заключение об антропологическом типе человека, которому принадлежали кости из этого погребения.

¹ În acest sens vorbește și expertiza antropologică asupra scheletelor din sec. XVI găsite tot la Traian, întocmită de unul dintre noi și publicată ca anexă la

raportul de șantier a tov. Hortensia Dumitrescu, SCIV, 3-4, 1955.

Погребение № 2 (участок VI, траншея 2) содержит две категории костяков: взрослого и ребенка. Череп взрослого указывает, что он принадлежал женщине в возрасте около 60 лет. Из-за отсутствия лицевого массива, нижней челюсти и других костей скелета нельзя уточнить антропологический тип женщины из этого погребения. Все же общая форма, выпуклость затылочной кости, известная утонченность черепной коробки показывают, что речь идет о типе, близком к средиземноморскому, но ни в коем случае о типически средиземноморском. Останки ребенка заключаются в плечевой кости, фрагментах позвонков, фрагментах тазовых костей (две подвздошные кости), двух фрагментов бедренной кости, двух больших берцовых костей, одна из которых почти целая. Судя по останкам, ребенку было 8—9 лет.

II. Костные останки, обнаруженные в погребении 1 участка I/1956, принадлежали мужчине в возрасте около 25 лет. Из-за недостатка найденного в этом погребении остеологического материала невозможно точно установить его антропологический тип.

Обнаруженные в погребении № 2 костные останки, вероятно, принадлежали женщине в возрасте около 25 лет.

До настоящего времени авторы не располагают достаточными доказательствами, чтобы отнести эти два последних погребения к кукутено-трипольской культуре.

ОБЪЯСНЕНИЕ РИСУНКОВ

Таблица I. — Череп из могилы M 2, сектор VI: 1, *norma lateralis*; 2, *norma verticalis*; 3, *norma occipitalis*.

Табла II. — Сектор I: 1, Нижняя челюсть из могилы M 1, приложенная к части верхней челюсти, найдена в пространстве между M 1 и M 2 (спереди); 2, та же (в профиль); 3, нижняя челюсть из могилы 2 (спереди); 4, та же (в профиль).

ÉTUDE ANTHROPOLOGIQUE DES SQUELETES EXHUMÉS À TRAIAN AU COURS DES FOUILLES DE 1956

RÉSUMÉ

Les restes d'ossements humains découverts au cours des fouilles effectuées en 1956 à Traian, sous la direction d'Hortensia Dumitrescu, se rangent en deux groupes:

I. Ossements appartenant à deux tombes du secteur VI (M. 1 et M. 2) trouvés à côté de restes céramiques appartenant à la phase A—B de la civilisation de Cucuteni dont ils sont contemporains.

II. Ossements trouvés dans deux tombes (fossé 1, tombe 1 et tombe 2) ainsi que dans l'espace situé entre les deux tombes, dont la date ne peut être déterminée avec certitude.

Les restes d'ossements trouvés dans la tombe n° 1 (secteur VI), appartiennent probablement à un individu de sexe masculin, adulte et de taille sous-normale pour un homme. Aucun reste d'os crâniens ne permet de déterminer le type anthropologique auquel appartiennent les ossements examinés provenant de cette tombe.

La tombe n° 2 (secteur VI, fossé 2) contient deux catégories d'ossements, ceux d'un adulte et ceux d'un enfant. Les ossements de l'adulte (le crâne) indiquent, comme sexe, une femme et, comme âge, 60 ans environ. En l'absence du massif facial, de la mandibule et des autres os appartenant au squelette, on ne peut déterminer d'une manière précise le type auquel appartenait la femme trouvée dans cette tombe. Cependant, la forme générale, l'occipital bombé, le caractère quelque peu gracile de cette calotte dénotent que l'on est en présence d'un type à affinités méditerranéennes, mais en aucun cas d'un méditerranéen typique. Les restes de l'enfant sont représentés par un humérus, des fragments de vertèbres, des fragments du bassin les deux iliaques, deux fragments de fémurs, deux tibias, dont l'un est presque entier). A en juger d'après ces restes, il devait être âgé de 8 à 9 ans.

Les restes d'ossements découverts dans la tombe n° 1 du secteur I/1956 ont appartenu à un homme d'environ 25 ans. L'insuffisance du matériel ostéologique qu'on y a découvert ne permet pas de préciser son type anthropologique.

Les restes d'ossements provenant de la tombe n° 2 du même secteur appartiennent probablement à une femme âgée d'environ 25 ans.

On ne possède nulle preuve suffisante pour pouvoir attribuer ces deux dernières tombes à la civilisation de Cucuteni-Tripolje.

EXPLICATION DES FIGURES

Pl. I. — Le crâne de la tombe No. 2 du secteur VI: 1, *norma lateralis*; 2, *norma verticalis*; 3, *norma occipitalis*.

Pl. II. — Secteur I: 1, la mandibule du squelette de la tombe M 1, adaptée au fragment du massif facial trouvé entre les tombes M 1 et M 2 vue de face; 2, idem, vue de profil; 3, la mandibule du squelette de la tombe M 2, vue de face; 4, idem, vue de profil.
